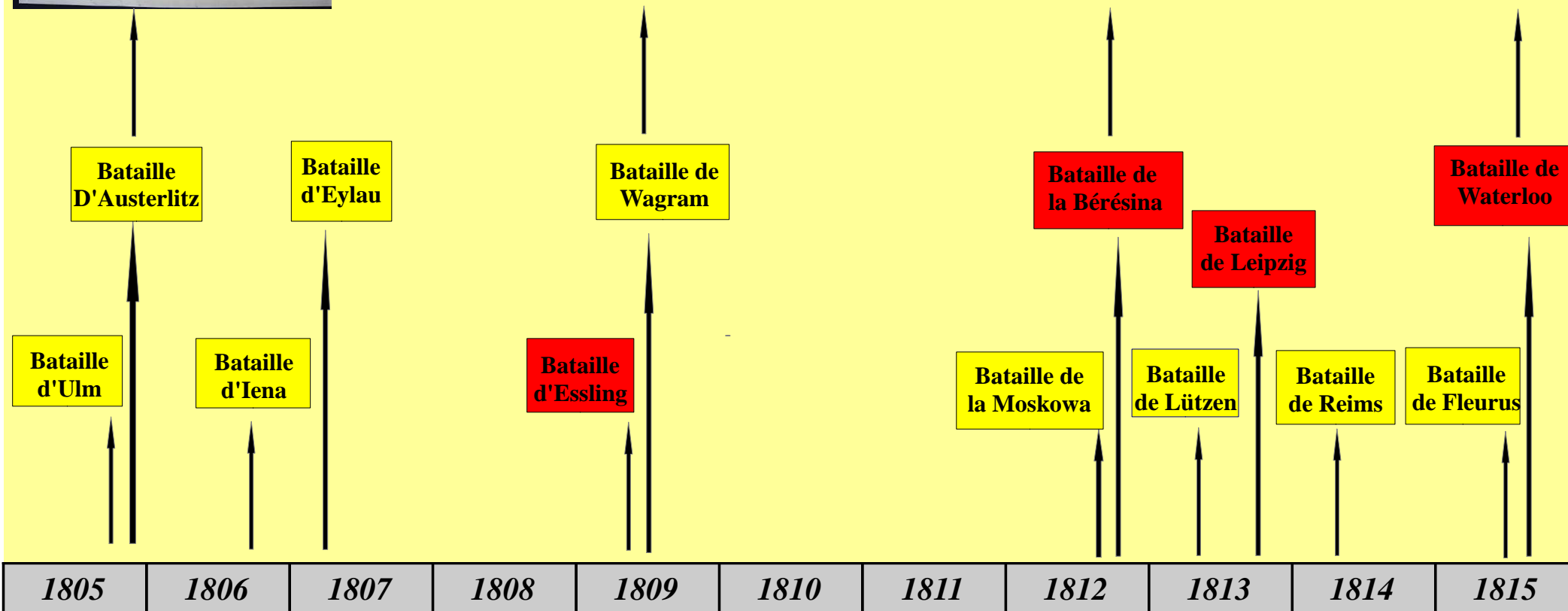
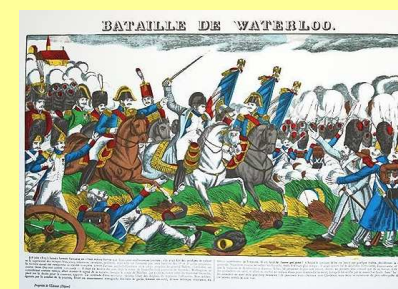


Le Premier Empire est un régime belliqueux

(Images gravées chez Pellerin à Epinal, monarchie de Juillet)



Les principales batailles du Premier Empire

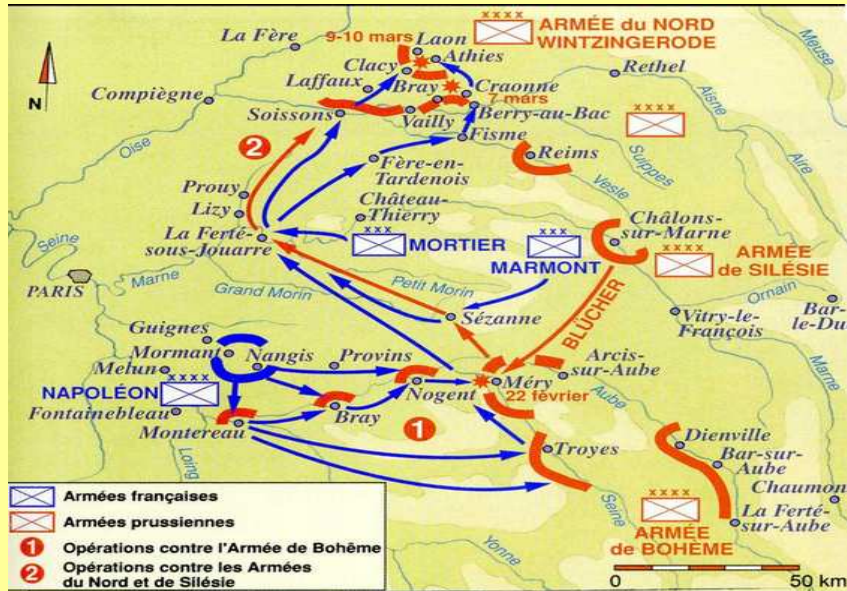


Victoires de Napoléon I^{er}



Défaites de Napoléon I^{er}

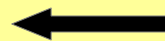
Le théâtre des opérations



D'après E. Ledru, *Napoléon, le conquérant prophétique*, Ed. Molière, 2004 .

Les forces en présence

Cette gravure américaine permet une présentation des adversaires de l'empereur. Napoléon I^{er} (au centre de la gravure) est agressé par plusieurs animaux qui sont le symbole de leur État. On peut identifier entre autres l'ours russe, le lion anglais, l'aigle à deux têtes qui symbolise la Prusse et l'Autriche.. Il est à noter la présence du diable offrant à Napoléon la couronne de Russie. Ceci rappelle le piège qu'a été la campagne de Russie pour la Grande Armée (370 000 soldats perdus). On remarque également l'ange sonnissant la fin du premier empire et l'avènement du monarque souhaité par les ennemis de l'Empereur : Louis XVIII.



Le contexte de la bataille de France.

Après la désastreuse campagne de Russie (1812) pendant laquelle la *Grande armée* perd 370 000 hommes, Napoléon I^{er} est dans une situation politique et militaire délicate. Il doit faire face à une Europe coalisée contre lui et n'a plus les moyens humains nécessaires malgré la conscription. A la bataille de Leipzig (1813) il n'a plus que 191 000 hommes à opposer aux 450 000 soldats de ses adversaires. Cette nouvelle défaite lors de la « *Bataille des Nations* » ouvre la France à l'invasion des forces prussiennes et russes. La campagne de France s'engage en janvier 1814.



Amos Doolittle, *Bonaparte in trouble*, Shelton & Kensett, Cheshire, Connecticut, USA, 1814.

Les combats en Champagne : la Campagne des six jours

Campagne des six jours

Sous ce vocable sont regroupées les quatre victoires obtenues par Napoléon Ier sur ses adversaires russes et prussiens. Ces quatre batailles se sont déroulées dans notre région entre le 9 et le 14 février 1814. Il s'agit des combats de Champaubert, Montmirail, Château-Thierry et Vauchamps.

Bataille de Montmirail

Elle oppose 16 000 Français à 32 000 soldats russes et prussiens. L'Empereur remporte la bataille. Les Français perdent 2 000 hommes et leurs adversaires 4 500.

Bataille de Château-Thierry

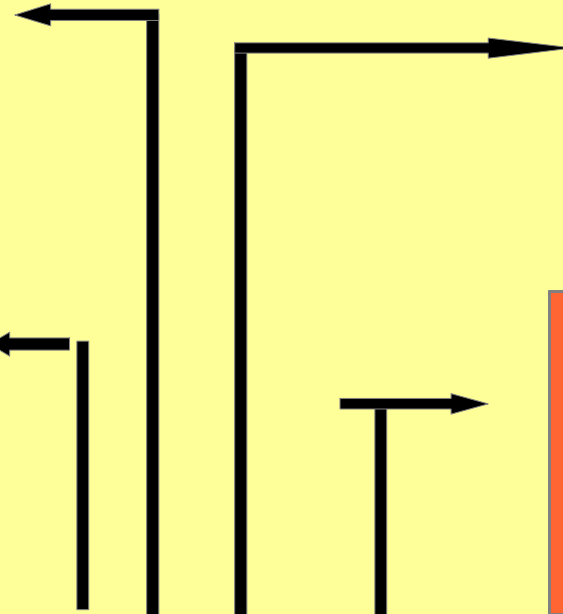
Elle oppose 20 000 soldats Français et 30 000 soldats russes et prussiens. Napoléon I^{er} l'emporte. Il perd 600 hommes alors que ses adversaires laissent 2 750 soldats sur le champs de bataille.

Bataille de Champaubert

Elle oppose 6 000 soldats français à 5 000 soldats russes. Napoléon remporte la bataille. Il perd 600 hommes et son adversaire 3 000.

Bataille de Vauchamps

18 000 soldats Français font face à 30 000 soldats prussiens. Victoire écrasante de Napoléon I^{er}. La Prusse perd 14 000 hommes (9 000 morts ou blessés et 5 000 prisonniers) contre 600 soldats tués chez les Français.



1	2	3	4	5	6	7	8	9	10	11	12	13	14	15	16	17	18	19	20	21	22	23	24	25	26	27	28
---	---	---	---	---	---	---	---	---	----	----	----	----	----	----	----	----	----	----	----	----	----	----	----	----	----	----	----

Février 1814 : La Campagne des six jours



Bataille de Laon

Elle oppose 37 000 Français à 90 000 soldats prussiens et russes. Napoléon I^{er} est battu et repli ses troupes sur Reims. Il perd 6 500 hommes alors que ses adversaires laissent 4 000 soldats sur le terrain.

Bataille d'Arcis-sur-Aube

Les troupes napoléoniennes alignent 28 000 hommes face à 85 000 soldats autrichiens. Les Français sont vaincus. Ils perdent 3 000 hommes et leur adversaire 4 000.

Bataille de Craonne

37 000 Français affrontent 85 000 soldats ennemis. Les Français restent maîtres du terrain mais perdent autant d'hommes que leurs adversaires (5 000 soldats tués ou blessés).

Bataille de Reims

Victoire de Napoléon I^{er}. A la tête de 10 000 hommes il chasse les 15 000 soldats russes et prussiens qui occupent la ville. L'ennemi laisse 3 000 soldats tués ou blessés sur le champs de bataille.

Bataille de Fère-Champenoise

24 000 soldats français font face à 200 000 soldats de la coalition. Les troupes impériales sont écrasées. L'Empereur perd 9 000 hommes contre seulement 3 000 tués ou blessés pour son adversaire.



Mars 1814

Les pertes humaines des guerres impériales : un débat sans fin !

Proposer une estimation des pertes liées aux guerres napoléoniennes équivaut à entrer dans la fosse aux lions. Sur ce sujet les débats entre historiens et érudits font rage. D'aucun accuse les historiens anglo-saxons de gonfler les chiffres. D'autres fustigent les historiens complaisants qui minimisent l'impact démographique des guerres menées par Napoléon I^{er}. Ce débat n'est pas nouveau et dès le XIX^e siècle le coût humain de l'épopée napoléonienne est discuté. Le vicomte de Chateaubriand s'exprime alors sur le sujet : « *Il a fait périr dans les onze années de son règne plus de cinq millions de Français...* ».

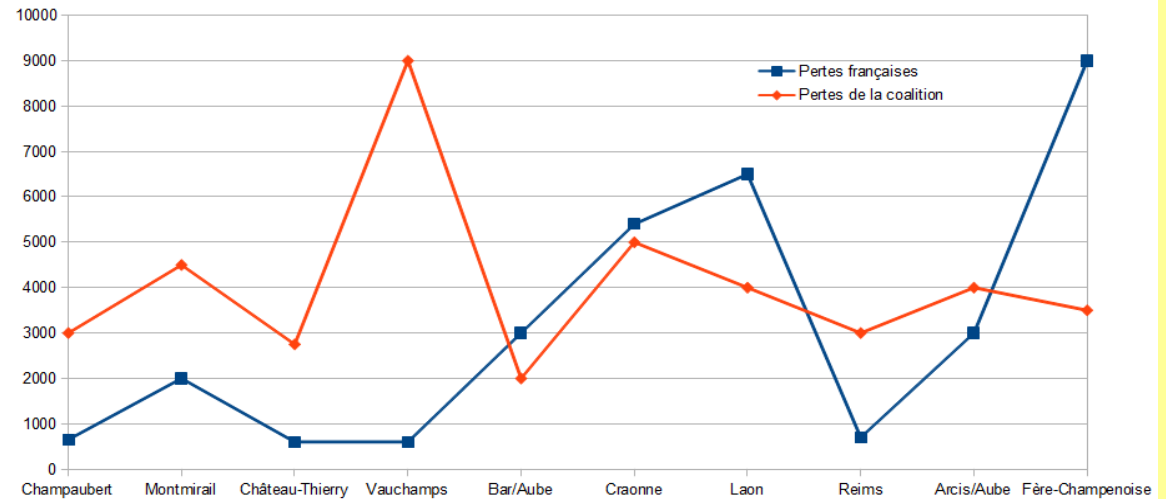
Dans un tel contexte il semble que l'estimation de Thierry Lenz, directeur de la Fondation Napoléon, soit la plus raisonnable. Ce dernier avance un chiffre minima de 400 000 soldats morts et un chiffre maxima de 1 million de victimes militaires côté français. Prudemment il affine son estimation et évoque les 700 000 morts ce qui correspond tout de même à un peu moins de 3% de la population française de l'époque.

Orientation bibliographique:

A. Meynier, *Levées et pertes d'hommes sous le Consulat et l'Empire*, in Revue des études napoléoniennes, 1930.

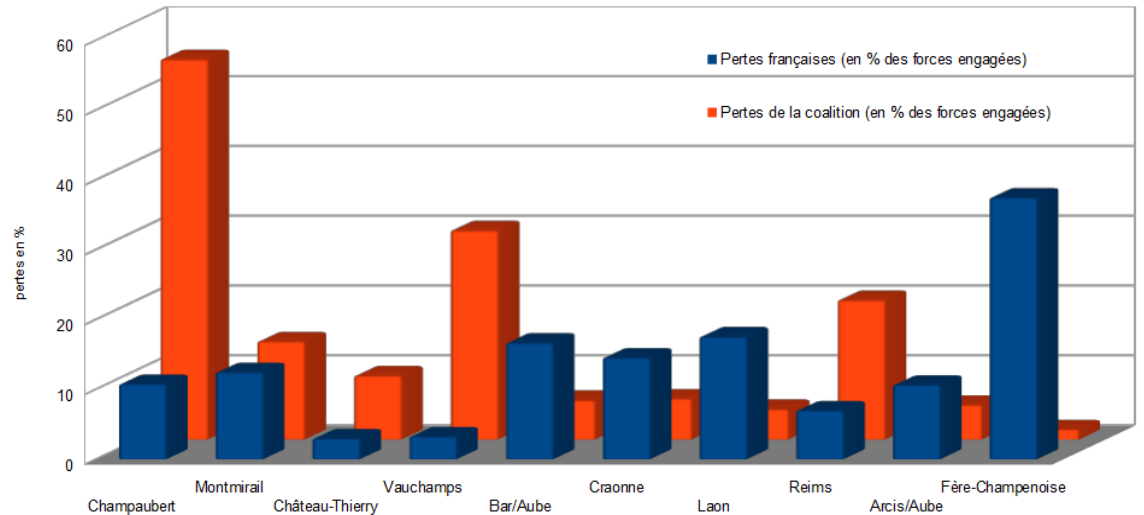
A. Pigéard, *L'armée de Napoléon*, Thallandier, 2002.

Les pertes militaires (morts et blessés) lors des batailles s'étant déroulées en Champagne durant la campagne de France (1814)



Tableaux statistiques : L. Guillaume d'après G. de Vaudoncourt, *Histoire des campagnes de 1814 et 1815 en France*, Paris, A. de Gastel, 1826.

Pertes enregistrées par les belligérants durant les batailles de 1814 en Champagne



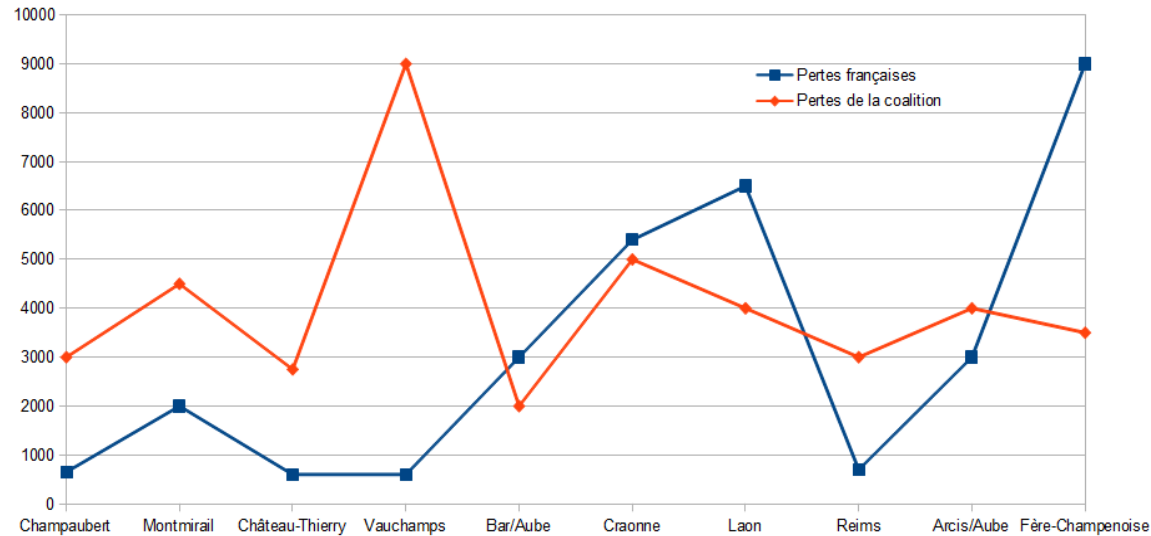


Amos Doolittle, *Bonaparte in trouble*, Shelton & Kensett, Cheshire, Connecticut, USA, 1814.

Document 2 : les pertes au combat durant la Campagne de France (1814)

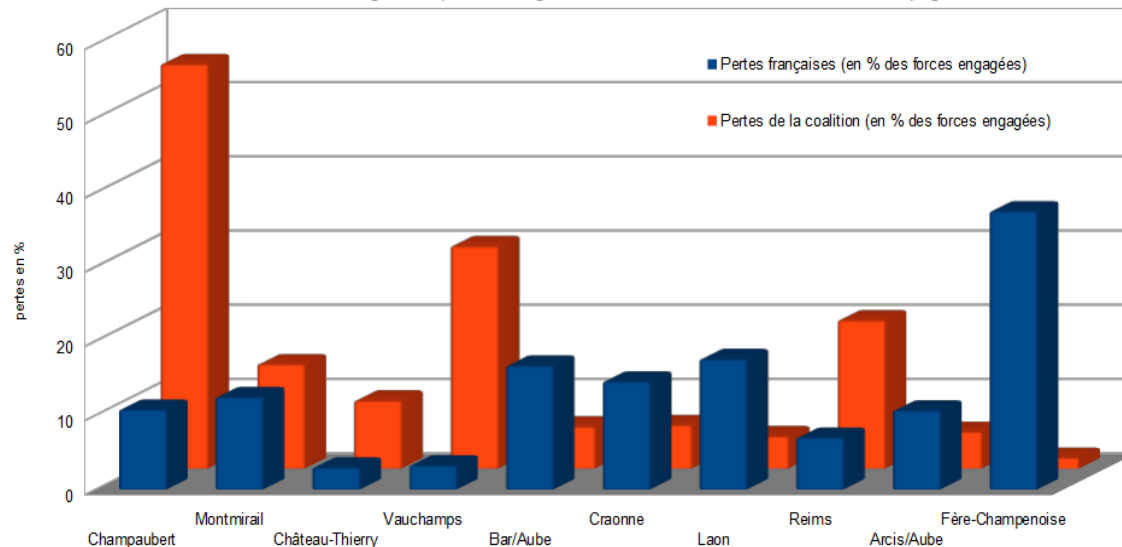
Planche 7

Les pertes militaires (morts et blessés) lors des batailles s'étant déroulées en Champagne durant la campagne de France (1814)



Sur ce graphique les pertes sont exprimées en nombre de soldats tués ou blessés dans chaque camps.

Pertes enregistrées par les belligérants durant les batailles de 1814 en Champagne



Sur ce graphique les pertes sont exprimées en pourcentage des troupes engagées.

Tableaux statistiques : L. Guillaume d'après G. de Vaudoncourt, *Histoire des campagnes de 1814 et 1815 en France*, Paris, A. de Gastel, 1826.